

失蹤人口緊急查尋作業程序

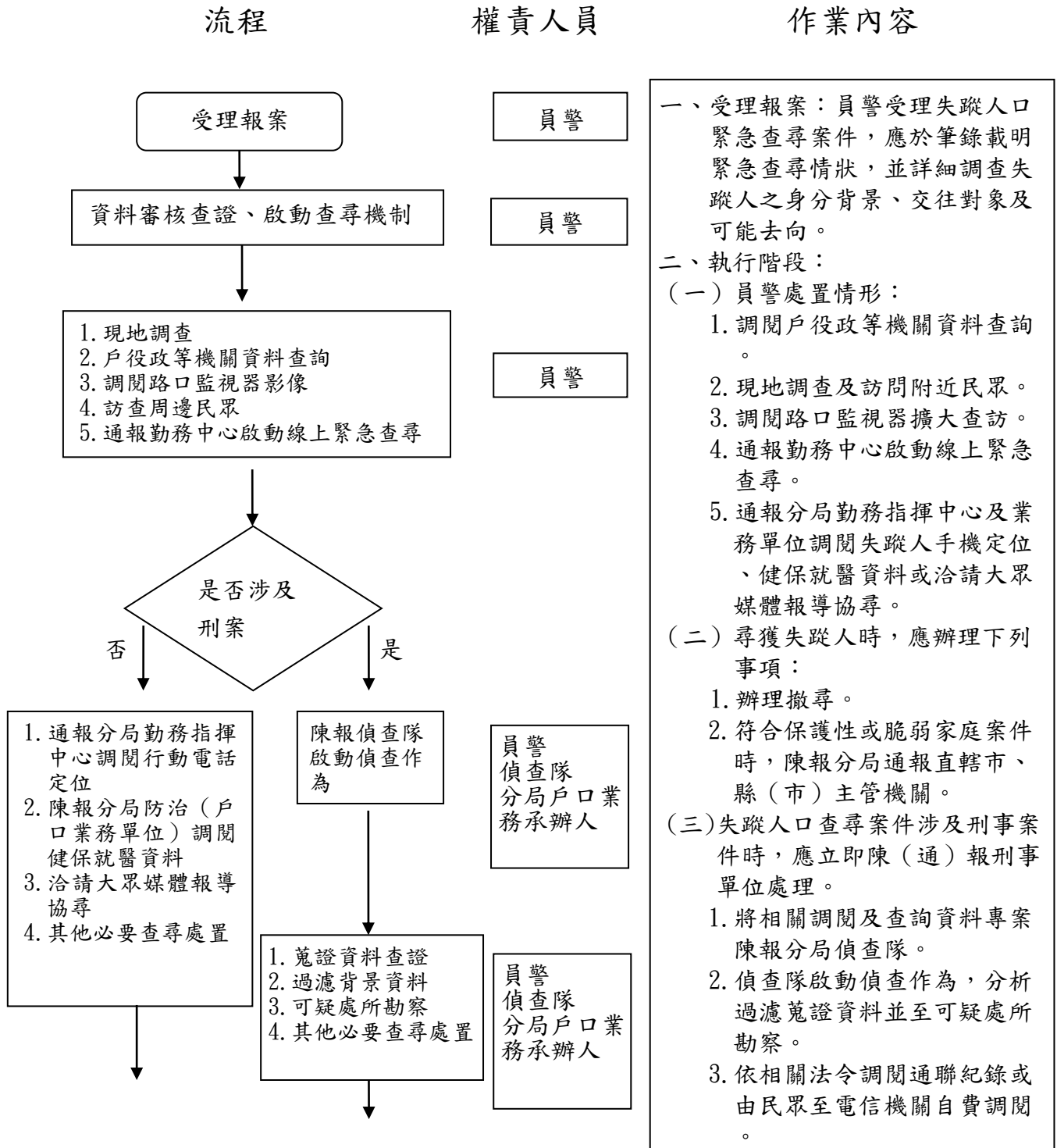
(第一頁，共三頁)

一、依據：

(一) 警察職權行使法第十六條。

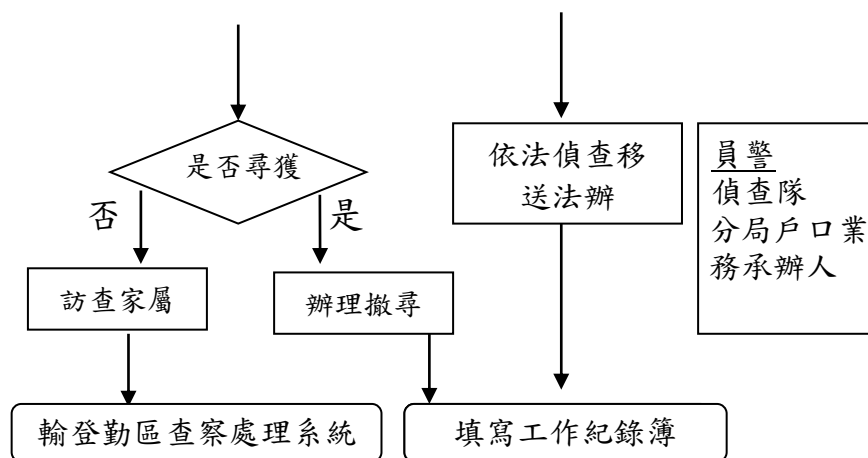
(二) 失蹤人口查尋作業要點。

二、警察機關或分駐(派出)所流程：



(續) 失蹤人口緊急查尋作業程序

(第二頁, 共三頁)



4. 仍未尋獲時，得徵得報案人、法定代理人或監護人同意後，由分局戶口業務承辦人簽辦發布專刊查尋。

5. 未滿七歲兒童失蹤案件，於二十四小時內未尋獲者，經查疑涉刑案者，應向勤務指揮中心通報，俾利勤務派遣及案件管制。

(五) 未尋獲案件戶籍地警勤區員警應定期訪查家屬。

三、結果處置：處理情形應詳填於工作紀錄簿，訪查家屬應輸登勤區查察處理系統，俾利日後查考。

三、使用表單：

- (一) 受(處)理案件證明單。
- (二) 勤務指揮中心電信通信紀錄查詢單
- (三) 工作紀錄簿

四、注意事項：

(一) 失蹤人有下列情形之一，受理時應實施緊急查尋：

- 1. 罹患重病者(以全民健康保險法所定之重大傷病為範圍)。
- 2. 有自殺之虞者。
- 3. 有被誘拐脅迫之虞者。
- 4. 未滿七歲者(家屬擅自帶離除外)。
- 5. 七歲以上未滿十二歲且領有身心障礙證明者(家屬擅自帶離除外)。
- 6. 其他重大急迫情事，有緊急查尋之必要者。

(二) 分局通報主管機關之函文，係依據失蹤人口查尋作業要點第五點第六款前段及第九點第一款規定辦理。

(三) 員警製作筆錄時，須經報案人同意，除保護性案件，得將該筆資料提供予衛生福利部及所屬擇定之失蹤協尋單位。

(四) 防疫期間應加強下列防護措施：

- 1. 報案人或失蹤人進入辦公處所時，一律先測量額溫，超過三十七點五度或不配合測量者，不得進入，改擇辦公處所外適當地點受理或撤尋案件。
- 2. 報案人、失蹤人或其家長、家屬、親屬為罹患「嚴重特殊傳染性肺炎(COVID-19)」者、疑似罹患者或居家隔離、居家檢疫者，則暫採視訊電話等科技設備方式為之。

(續) 失蹤人口緊急查尋作業程序

(第二頁，共三頁)

3. 承辦人員與有感染嚴重特殊傳染性肺炎之虞者接觸時，應配戴口罩等相關必要之防護裝備，勤務結束後，應清消應勤裝備，以保持衛生安全。
勤務結束後，應清消應勤裝備，以保持衛生安全。